

L'ANNEXE

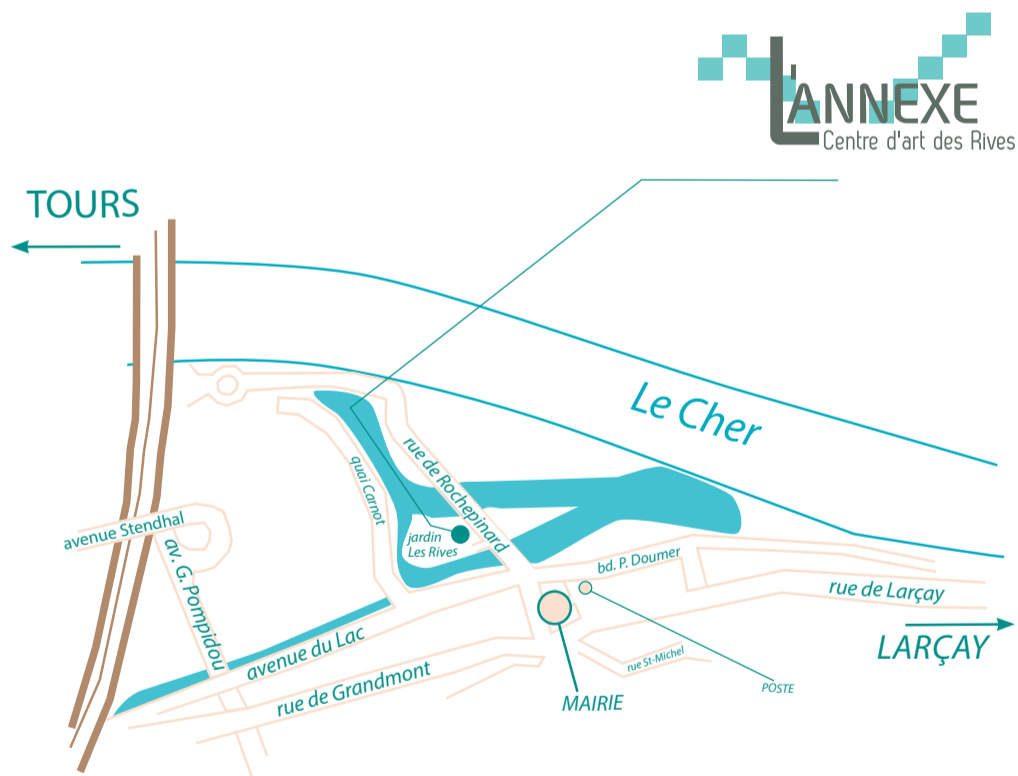
Depuis 2007, la galerie municipale d'art contemporain L'Annexe est devenue un lieu incontournable du milieu artistique local et régional.

Espace d'exposition, espace de création, la galerie saint-avertinoise se laisse à chaque fois revisiter par des artistes qui ont totale liberté pour s'y exprimer. Dans une volonté de démarche pédagogique, le public peut également y consulter un fonds d'ouvrages spécialisés.

Tout ceci avec un même objectif depuis la création de L'Annexe : faire découvrir, expliquer et transmettre des démarches artistiques singulières.

Plasticiens, photographes, sculpteurs, dessinateurs, graphistes, jeunes étudiants fraîchement sortis des Beaux-Arts ou artistes confirmés, créateurs de renom ou en devenir, issus de Touraine ou de l'autre bout du monde : au fil de ces dernières années, ce sont près de 100 artistes qui se sont succédés pour habiter les murs de la galerie de leurs oeuvres et y faire vivre leurs univers.

Nichée dans l'écrin de verdure du Jardin Les Rives, L'Annexe est ouverte à tous. Les curieux d'expériences artistiques inédites y sont donc les bienvenus pour poursuivre cette aventure !



Associations partenaires :

Mode d'emploi
www.mode-emploi.org

Galerie EXUO
www.galerie-exuo.com

L'ANNEXE, Centre d'art des Rives
36 bis, rue de Rochepinard
37550 SAINT-AVERTIN
02 47 48 48 33

annexe@ville-saint-avertin.fr

Contact programmation :
João Gonçalves
jgoncalves@ville-saint-avertin.fr

Horaires d'ouverture :

De septembre à mi-mars :
du vendredi au dimanche de 15h à 18h30
De mi-mars à fin août :
du vendredi au dimanche de 15h à 19h



Saint-Avertin / Saison 2023 - 2024 / N°16



SIMON THIOU « (C₆H₁₀O₅)_n »

Du vendredi 29 septembre au dimanche 29 octobre

Vernissage jeudi 28 septembre / 18h30

Carte blanche
dans le cadre de la manifestation
« Atelier, Mode d'Emploi »

« Simon Thiou décale les usages des matériaux : il leur donne une autre forme de vie, souvent froide et presque clinique. Impeccables mais fondamentalement déviantes, ses découpes, entraves, excroissances, greffes, destructions l'assimileraient presque à un docteur Robert Ledgard¹ de la sculpture. Cependant, si ces croisements non naturels induisent des développements dramatiques qui (dé)gèrent les formes, donnant naissance à des "choses qui existent juste à côté de nous, derrière un voile transparent", l'artiste crée d'abord des fictions. De plus, en interrogeant l'histoire des objets tout autant que leurs formes et leur matière, en se nourrissant du cinéma de science-fiction comme de la sculpture, Simon Thiou invente des narrations complexes et référencées, dont ses sculptures ne seraient que les résurgences éclatées, les pièces de puzzle d'un monde parallèle. »

1. Héros du film "La piel que habito" (la peau que j'habite) d'Almodovar (2011).

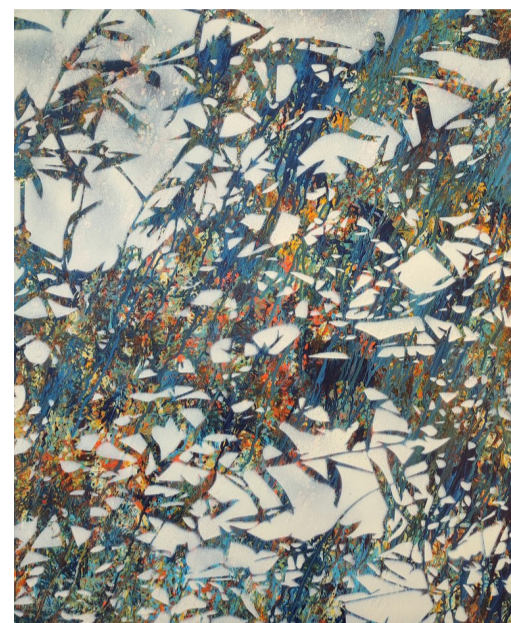
Camille de Singly

www.simonthiou.com [simon.thiou](https://www.facebook.com/simon.thiou) [@simonthiou](https://www.instagram.com/simonthiou)**MANOLO CHRETIEN & PIA LORO** « Gravations (terrestres ?) »

Du samedi 18 novembre au dimanche 17 décembre

Vernissage vendredi 17 novembre / 18h30

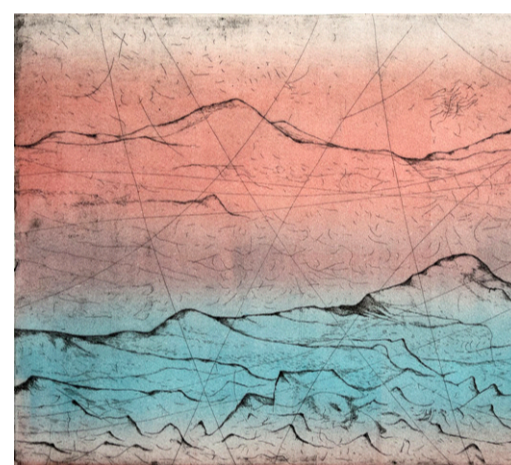
Né en 1966 sur la base aérienne d'Orange, de père pilote, Manolo Chrétien passe son enfance dans l'univers aéronautique. Il étudie à l'ESTACA puis à l'École Nationale Supérieure des Arts Appliqués et des Métiers d'Art. L'artiste explore les éléments et leurs reflets, l'eau et l'air. Très attaché à la cohérence du thème photographique et de son support, Manolo Chrétien tire ses images directement sur des feuilles d'aluminium brossées, semblables à celles des carlingues d'avions, créant ainsi ce qu'il appelle des « Aluminations » : un mélange d'illuminations, d'hallucinations et d'aluminium. Parallèlement à son travail photographique, Manolo peint avec son épouse Céline-Pia. Ils unissent leur vision au sein du duo Man & Pia, une collaboration artistique à quatre mains. Ils créent ensemble autour de la dynamique des courants et des distorsions qu'ils provoquent sur la matière, qu'elle soit durable et solide comme les arbres inclinés par les vents dominants, ou éphémère et liquide comme les vagues. Fascinés par la nature des rives et ses mouvements aléatoires, leurs œuvres sont créées en deux temps : Manolo peint en lâcher prise au rythme de la musique issue de leur Playlist idéale, et Pia revient sur ces peintures abstraites avec son approche figurative. Le résultat nous donne deux niveaux de lecture : abstraction à courte distance, et figuration en s'éloignant de l'oeuvre...

www.manolochretien.com [art.manolochretien](https://www.facebook.com/art.manolochretien)**KATYA SVIRGUNENKO** « Autres Rives / Інші Береги »

Du samedi 20 janvier au dimanche 18 février

Vernissage vendredi 19 janvier / 18h30

Ukrainienne de Kyiv (Kiev), Kateryna Svirgunenko vit en France depuis février 2022. Ses domaines de prédilection sont la gravure, la peinture et la photographie. Dans ses œuvres graphiques, elle utilise des techniques différentes pour s'exprimer avec une grande variété et capturer l'insaisissable. Sensible aux phénomènes de changement affectant la Nature ou l'Être humain, elle aborde des thèmes éphémères ou éternels au moyen de métaphores visuelles donnant lieu à des interprétations multiples. À cette fin, elle explore continuellement les formes, les couleurs et les moyens d'expressions visuels. Fidèle à son pays, elle nous ouvre le chemin vers d'Autres Rives.

www.katyasvirgunenko.com [Kateryna Svirgunenko](https://www.facebook.com/KaterynaSvirgunenko) [@katyasvirgunenko](https://www.instagram.com/katyasvirgunenko)**VINCENT PLISSON** « Vestige »

Du samedi 16 mars au dimanche 14 avril

Vernissage le vendredi 15 mars / 18h30

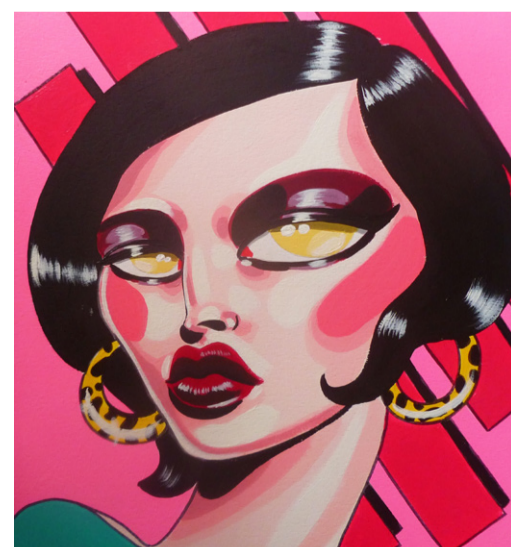
C'est dans ses pérégrinations périurbaines que Vincent Plisson puise sa source d'inspiration. Un paysage bâtarde, un détail d'architecture, un chardon poussant dans le macadam, sont autant de traces révélatrices des cycles de la vie, du délabrement comme du renouveau. À l'intersection de l'installation, de la vidéo et du dessin, cette exposition s'appuie sur l'utilisation de différentes échelles, de l'intime d'une chambre à l'immensité du paysage, pour interroger notre rapport à l'espace et au temps, et la notion d'habiter, d'être habité.

[@vnctpls](https://www.instagram.com/vnctpls)**ZELDA BOMBA** « Dystopink »

Du samedi 18 mai au dimanche 16 juin

Vernissage vendredi 17 mai / 18h30

Zelda Bomba est une peintre qui après des années passées en Italie, aujourd'hui vit et travaille en France. Son travail se développe en série de portraits, en prévalence féminins, qui se déclinent à l'infini, chaque visage pouvant être appréhendé dans son unité ou comme partie d'une vaste mosaïque. Son style très pop et aux couleurs très fortes prend son inspiration dans la contre-culture, la BD, la musique, la mode et la rue. Sa recherche est une perpétuelle exploration de l'identité et de toutes ses facettes. Ce travail se décline également dans la rue, dans le but de parler à un public plus vaste, dans un code couleur rouge-bleu souvent présent sur les panneaux signalétiques. Dans l'espace public, son travail est moins intime et fait appel à la culture populaire, avec des personnages existants (Malcolm X, Kim Jung Il, Spike Lee...), avec parfois l'ajout de messages, comme la série « Don't Forget To Riot ». La nécessité d'intervenir dans la rue répond à l'envie de réinvestir l'espace public trop souvent livré à la publicité, d'une manière active et créative.

[zeldabomba](https://www.facebook.com/zeldabomba) [@zeldabomba](https://www.instagram.com/zeldabomba)**Exposition collective**

À partir du 18 mai

Les lieux, les jours et les horaires de l'exposition
seront précisés en cours d'année

En parallèle de l'exposition « Dystopink » de l'artiste ZELDA BOMBA, la Ville accueillera les travaux réalisés par différents partenaires (Ateliers Municipaux d'Arts Plastiques, structures municipales et associations locales).

Exposition de l'été

À partir du samedi 6 juillet (vernissage le vendredi 5 juillet),
et durant tout l'été, L'Annexe accueillera les travaux d'un artiste.
Programmation à venir.